

Инструкция по настройке «trans_exrmp.exe»

Стандартная настройка при дозвоне:

Должны быть установлены след. настройки:

- Автоматически через X секунд
- IP адрес сервера (192.168.1.1 команды 6399 данные 6398)
- Делать резервную копию отосланного в (обычно c:\mforce\datafile\backup, 45 дней)
- Использовать иконку в трэе
- Прятать основное окно при запуске
- Запускать Vexport до связи
- Запускать Vexport после связи (с опцией -no_export)
- Дозванивается
- Использовать новую версию дозвона через Rasdial (15 попыток через 10 сек)
- Использовать интервалы (если делается архивирование/backup базы)
- интервалы запрещения (указать интервал во время которого может выполняться архивирование)

Необходимо создать ярлык выполняющий «trans_exrmp.exe -user -run» и разместить его в автозагрузке (назвать лучше всего «передача данных в офис.lnk»)

Обнаружение проблем.

Данные не поступают со всех филиалов

– Проверить выходит-ли на связь офисный компьютер. (для этого либо нажимаем на нем «остановить», а затем запустить и смотрим что пишется в журнал. Или заходим на linux-сервер и смотрим журнал `#grep iden /usr/local/TEI/var/log | grep COffice|grep «Aug xx»` где `grep «Aug xx»` можно упустить, Aug – название текущего месяца с большой буквы. xx – число если меньше 10 то перед цифрой добавить пробел, например '9'.

- Если мы можем выйти на linux-сервер и компьютер офиса ping-уется проверяем запущен ли `tei_server` даем команду `#ps ax|grep tei_server` если не запущен, перегружаем linux-server. Далее смотрим что он пишет в журнал `#tail /usr/local/TEI/var/log`

- Если компьютер офиса выходит на связь, проверяем берет ли трубку модем. Если не берет перегружаем модем (выключить на 1 минуту и снова включить), после этого подождать 5-10 мин. проверить снова. Если не поможет перегружаем linux-сервер.

- Смотрим журнал Vexporta, возможно проблема в нем. Если проблема в Vexport-е не забываем проверить его свежесть.

Данные не поступают с филиала

- Смотрим выходит ли он на связь `#grep iden /usr/local/TEI/var/log | grep filial_name|grep «Aug xx»`

- Анализируем журнал по филиалу, для этого запускаем

```
#log_analyzer -l /usr/local/TEI/var/log -s filial_name >log-filial_name
```

Далее просматриваем журнал.

Правильный порядок команд.

Прием файла SND, INFO, DEL

Передача файла RCV,INFO,UNBLOCK

Если часть команд не присутствует, то это вызвано плохим конектом (при этом он не обязательно обрывается).

Если `tei_server` не может заблокировать файл см в директории `/usr/local/TEI/share/lock` файл начинающийся на `filial_name` и заканчивающийся интересующим файлом. Если в файле только буква 'w' то это недозагруженный файл и все нормально. Если время создания этого файла больше чем пара часов и в нем есть цифры (например AAA) или 'r', см `#ps ax|grep AAA` если имеется процесс с таким PID и в `/usr/local/TEI/var/log` он давно не пишет делаем `kill AAA`. Далее удаляем соответствующий файл и затем lock-файл.

Опции запуска:

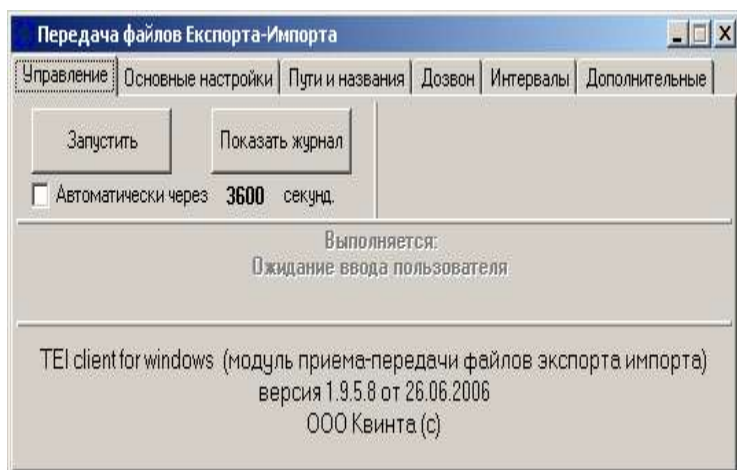
- '-run' или '-start' - Начать процесс обмена сразу после запуска
- '-user' - Запустить программу в пользовательском режиме (без возможности настраивать (кроме интервалов без сохранения))
- '-exit' или '-stop' - Выйти из программы по завершении сеанса связи

Особенности и ограничения:

- 1) филиал не может называться "COffice"
- 2) Файлы и названия филиалов не могут содержать русские буквы (пути могут)
- 2) Файл с именем tei_cl_update% не должен передаваться
- 3) Все директории должны существовать.
- 4) Директории экспорта/импорта должны быть разными между собой и между складами.

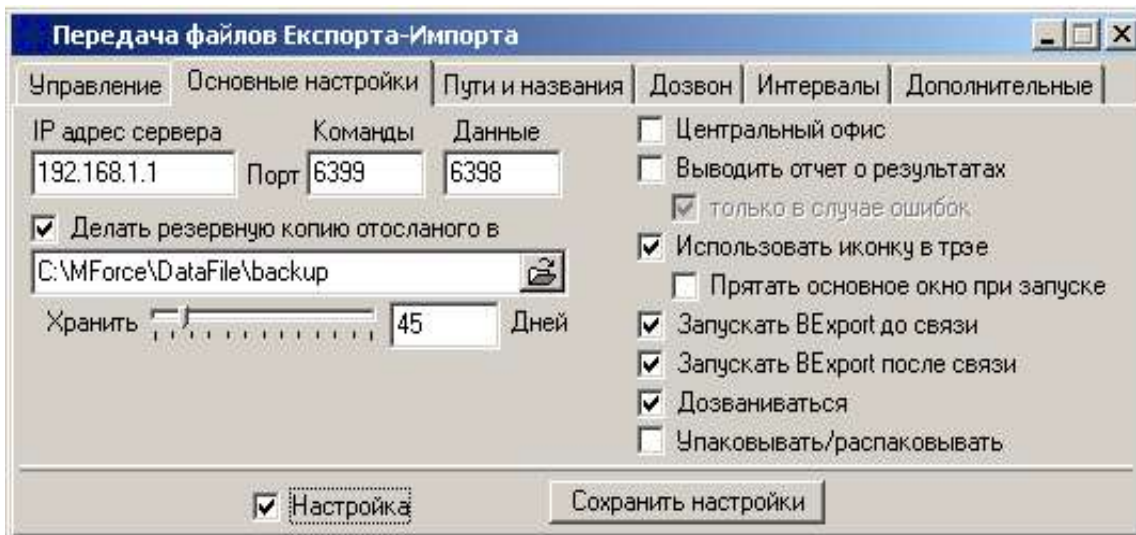
Интерфейс

Закладка «Управление»:



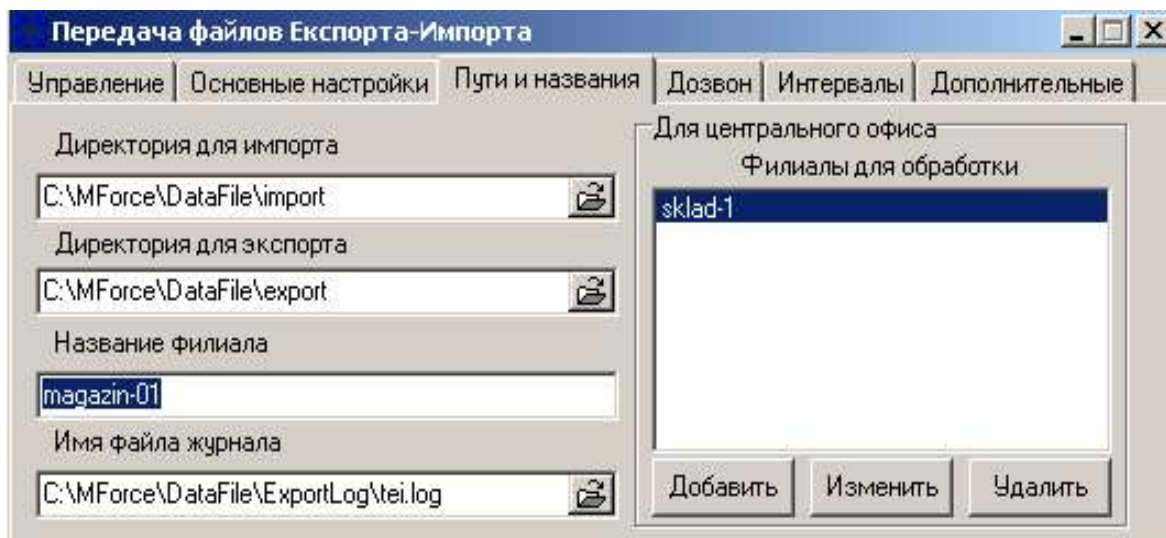
- | | |
|---|---|
| кнопка «Запустить» | Начать процесс обмена (в т.ч. периодический) |
| кнопка «Прервать обмен» | Прерывает процесс обмена (для крайних случаев). Нормально не должна использоваться. (Появляется на месте кнопки «Запустить» во время обмена с сервером.) |
| кнопка «Остановить» | Появляется на месте кнопки «Запустить» когда программа находится в режиме периодической проверки. Останавливает периодическую проверку. |
| кнопка «Показать журнал» | Показывает журнал выполнения программы (краткий журнал (полный см. в файле) текущего сеанса выполнения программы). |
| - | - |
| CheckBox «Автоматически через X секунд» | Если не установлен, то по нажатию кнопки «запустить» инициализируется процесс обмена с сервером. Если установлен, то по нажатию кнопки «Запустить» программа переходит в режим периодической проверки и обмен с сервером происходит с промежутком X секунд. |

Закладка «Управление»:



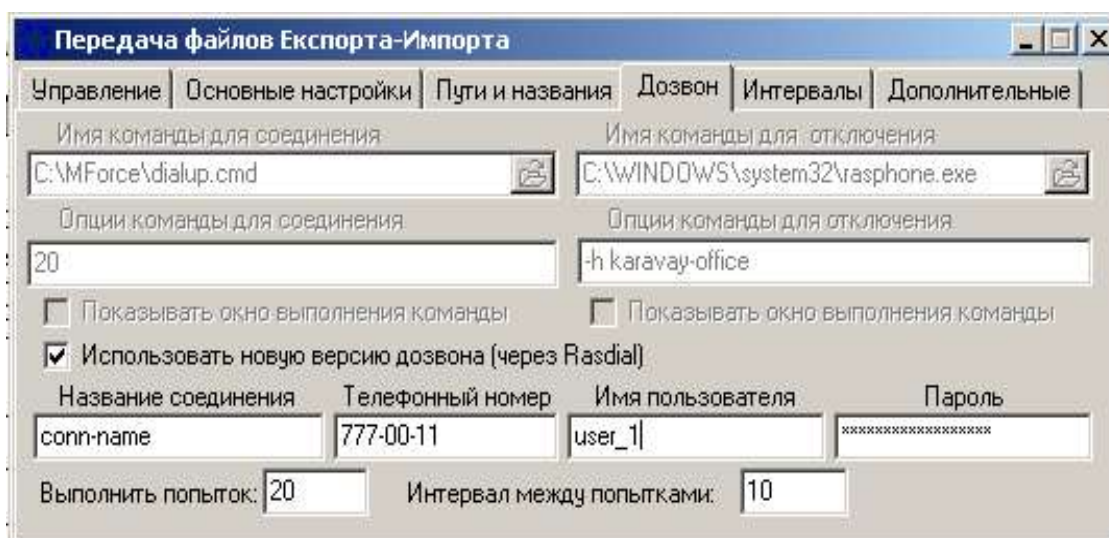
IP адрес сервера	Адрес сервера в формате X.X.X.X (0<X<255)
Порт Команды	Номер TCP/IP порта для передачи потока команд
Порт Данные	Номер TCP/IP порта для передачи потока данных
Делать резервную копию отосланного в	Если установлена галочка, все отосланные файлы помещаются в каталог указанный ниже.
Хранить XX дней	Нужно задавать ползунком. Указывает сколько дней хранить файлы. (при этом считается, что файл имеет имя формата «хаYYMMDDHHMISS.dat» где х-любое число, а-любая буква, далее дата создания (YY – год, MM – месяц, DD – день, HH- час, MI – минута, SS – секунда.))
Центральный офис	Если установлена, то работает в режиме центрального офиса.
Выводить отчет о результатах	Если установлена, то после каждого сеанса связи выводит окно с результатами сеанса связи.
Только в случае ошибок	Если установлена, то не выводит окно результата если не было ошибок.
Использовать иконку в трэе	Если установлена, то используется иконка.
Прятать основное окно при запуске	Если установлена, то после запуска основное окно скрывается и остается только иконка в трэе.
Запускать Vexport до связи, Запускать Vexport после связи	Если установлена, то перед каждым сеансом связи выполняется команда Vexport-а (см закладку дополнительные).
Дозваниваться	Если установлена, то перед каждым сеансом связи производится попытка соединиться с сервером (см. закладку дозвон).
Упаковывать/распаковывать	Если установлена, то все файлы перед передачей упаковываются (см. закладку дополнительные), а после приема распаковываются.
Настройка	Необходимо установить для изменения настроек. (недоступна при запуске с опцией -user)
Сохранить настройки	Сохраняет настройки в файл (tei.ini)

Закладка «Пути и названия»:



Директория для импорта	Директория откуда файлы передаются на сервер
Директория для экспорта	Директория куда файлы принимаются с сервера
Название филиала	Название филиала
Имя файла журнала	Имя файла, куда будет записан подробный журнал событий связи.
Филиалы обработки	Перечень филиалов для обработки, параметры выделенного филиала отображаются в соответствующих полях слева.
Добавить	Добавляет филиал в перечень обрабатываемых
Изменить	Изменяет текущий филиал
Удалить	Удаляет текущий филиал

Закладка «Дозвон»:



Использовать новую версию дозвона через Rasdial	Если установлено, то используется соединение при помощи Rasdial, в этом случае в журнал записывается результат каждой неудачной попытки. Если не установлено, то используется метод команд соединения и отключения.
Имя команды соединения	Команда с опциями, выполняемая после «Вexpорта до», но до обмена данными.
Опции команды для соединения	

Закладка «Дозвон»:

Имя команды отключения

Команда с опциями, выполняемая после обмена данными, но до «Вехпорта после».

Опции команды для отключения

Если стоит галочка показывается окно (командная строка) в которой выполняется команда.

Показывать окно выполнения команды

Точная копия названия соединения через которое должна быть установлена связь.

Название соединения

Телефонный номер

Номер телефона куда звонить (или пусто, если номер совпадает с номером в настройках соединения).

Имя пользователя и пароль

Имя и пароль используемые для авторизации. (пароль при сохранении шифруется)

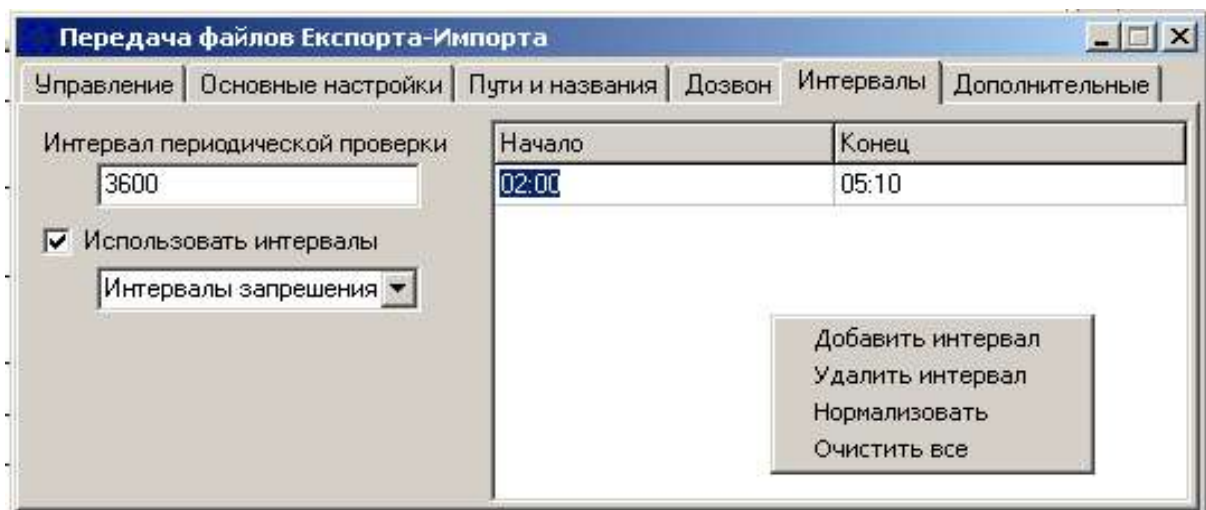
Выполнить попыток

Количество попыток дозвона

Интервал между попытками

Интервал между попытками в секундах.

Закладка «Интервалы»:



Интервал переодической проверки

Интервал в секундах между сеансами связи при установленной опции «автоматически через»

Использовать интервалы

Если установлена, то в зависимости от настройки ниже используются или «Интервалы запрещения» (т.е. указываются периоды в которые выход на связь запрещен) или «Интервалы разрешения» (т.е. указываются периоды в которые разрешен выход на связь).

Настройка интервалов выполняется в списке справа, при помощи всплывающего меню

Добавить интервал

Добавляет строку в список

Удалить интервал

Удаляет строку из списка

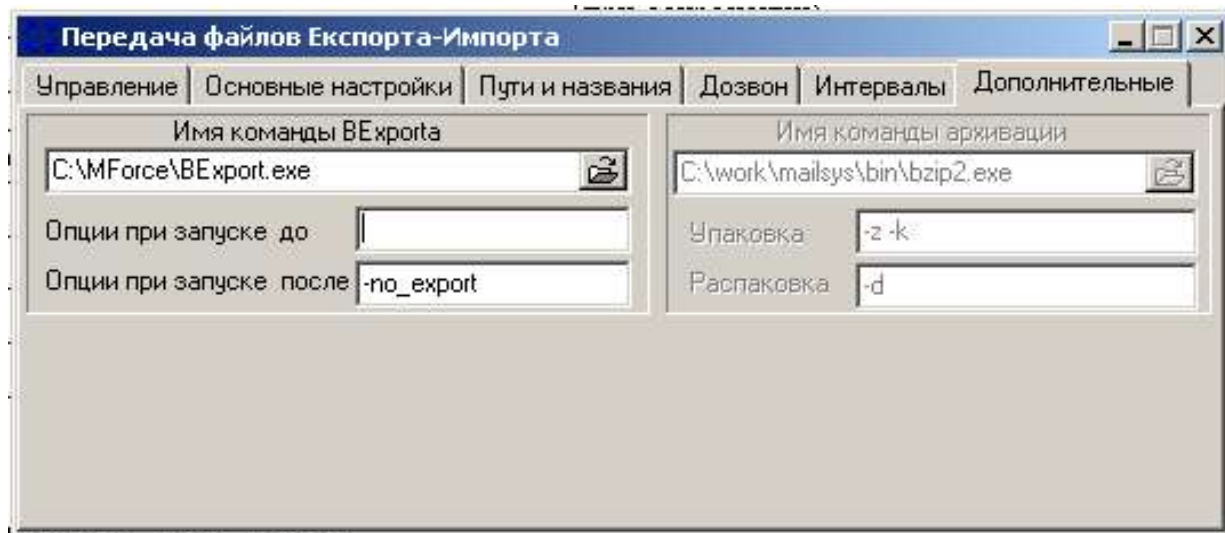
Нормализировать

Объединяет пересекающиеся интервалы и сортирует их по времени начала. (выполняется автоматически при сохранении).

Очистить все

Удаляет все интервалы

Закладка «Дополнительные»:



Имя команды Vexporta	Полный путь и имя команды Vexporta
Опции при запуске до	Опции при запуске «Vexporta до» (пусто)
Опции при запуске после	Опции при запуске «Vexporta после» . (-no_export (не производить выгрузку))
Имя команды архивации	Путь и имя архиватора используемый при установленной опции «Упаковка/Распаковка»
Упаковка	Опции архиватора для упаковки и распаковки (архиватор должен удалять исходный файл)
Распаковка	

Настройка линуксовой части

Для добавления нового филиала необходимо

- 1) создать пользователя
-/etc/passwd (делаем копию строки существующего пользователя и меняем ему имя и id)
-/etc/shadow (делаем копию строки существующего пользователя)
от рута запускаем `#passwd user_name` и вводим пароль пользователя.
- 2) добавить филиал в `/usr/local/TEI/etc/tei.cfg` (по аналогии)
- 3) создать (а лучше скопировать) директории экспорта-импорта (права доступа и владелец как у др. филиалов)
- 4) Не забыть прописать этот филиал в настройках офисного `trans_eximp`
- 5) Перезапустить `tei_server` `#kill -HUP PID` (или `#kill PID`), где PID-взять из `#ps ax|grep tei_server`
- 6) Проверить что в `/usr/local/TEI/var/log` все нормально.

Создание и настройка подключения

- 1)Копируем файл `login.scp` в `c:\windows\system32\ras\login.scp`
- 2)Заходим в панель управления->сетевые подключения.
- 3)Запускаем мастер новых подключений
Жмем далее. Выбираем: «Подключится к интернету» жмем далее Выбираем «установить подключение вручную» жмем далее, выбираем «Через обычный модем». Имя поставщика услуг – вводим название подключения...
4)Заходим Пуск->настройка->сетевые подключения->название подлключения (правой кнопкой) выбираем свойства.
На закладке настройки убираем галочки «Перезвонить при разрыве связи», «Запрашивать имя, пароль сертификат и т.д.», «Запрашивать номер телефона», «Включать домен входа в Windows». Время простоя до разединения -никогда, Интервал между повторениями – 10, Чисто повторений -5.
На закладке безопасность ставим галочку сценарий и выбираем «c:\windows\system32\ras\login.scp»

Прочее

- Для активации ftp запускаем от root-а #proftpd
- Получить инф-ию о том сколько не перегружалась машина #w
- Если убить не tei_server.bin а tei_start то tei_server не перезапустится, а будет работать старый приэтом если после этого убить tei_server то новая копия не запустится в течении нескольких минут (приблизительно 5). Что бы ускорить процесс запуска выполняем след действия
 - 1)Коментируем в /etc/inittab строку с tei_start
 - 2)Выполняем #telinit q
 - 1)Разкомментируем в /etc/inittab строку с tei_start
 - 4)Выполняем #telinit q
- Заходить на самбу (полимед) можно прямо из тоталкомандера указав //192.168.21.87/ в поле адреса
- Если какой то файл долго не передается (более 2 ч.) с ошибкой «can't block file blok exist»